

Angel Giraldez

MASTERCCLASS



GIRALDEZ

Como pintar piel de Orko

En el **PDF MASTERCLASS** de este mes voy a enseñaros el proceso de pintura completo de la piel de este Orko, el cual decidí pintar para celebrar el Orktober 2024. Para todos aquellos que no hayáis oído hablar de este evento, es bastante sencillo, consiste en pintar un Orko en Octubre, ya sabéis, porque es Ork-tubre.

Según tengo entendido, la primera vez que este evento tuvo lugar fue en 2018, cuando GAMES WORKSHOP decidió renovar los Orkos de WARHAMMER 40.000, y desde entonces muchos pintores pintan un Orko cada año en octubre, una costumbre que se ha convertido en una ancestral tradición para todos nosotros, los pintores, y que cada año tiene más y más seguidores.

Utilizaré los pinceles de **ARTIS OPUS** y el aerógrafo **GIRALDEZ INFINITY CR PLUS**, aguja 0.4mm y 1.8 BAR de presión, y todas las pinturas utilizadas son de la marca **PRO ACRYL**.



1.

Comienza aplicando 3 finas capas de imprimación color NEGRO Referencia 74.602 de Vallejo. En mi caso, he usado el aerógrafo Giraldez Infinity con una aguja de 0.4mm y una presión de 1.8 bares.



2.

Uso el color Dark Purple de PRO ACRYL para pintar a pincel la primera capa en la piel. Aplico este color antes del verde ya que va a ser el color de las sombras.





3.

Antes de que se seque el color por completo, aplico el Burnt Red de PRO ACRYL en el interior de las orejas, labios y bolsas de los ojos.



Al estar en fresco, los colores se van a fundir genial entre ellos.



4.

Ahora aplico el color base a la piel con Camo Green de PRO ACRYL. Es un verde frío que para el color base me vale, más adelante usaré verdes cálidos para iluminar y así consigo un contraste por temperatura.



Una vez más, cubro casi toda la piel del orko, dejando sin pintar las zonas de sombra.

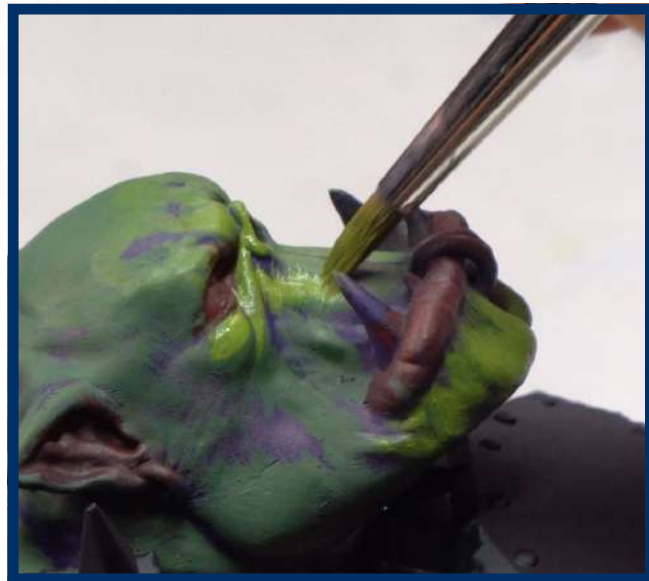


5.

Para el color base de la piel utilizaré Yellow Green, el cual mezclo con un 5% de Camo Green. Ambos de PRO ACRYL. Este verde contiene bastante amarillo en su composición y me vas dar luminosidad en la piel.



Fíjate como marco las arrugas de la cara para obtener una expresión de enfado; tener en mente la expresión facial que quieres conseguir es muy importante.



Aplico la pintura a manchas para texturizar la piel y así conseguir una piel más realista. Fíjate que no me preocupo de conseguir unas transiciones suaves, ya que las suavizaré a base de veladuras en los siguiente pasos

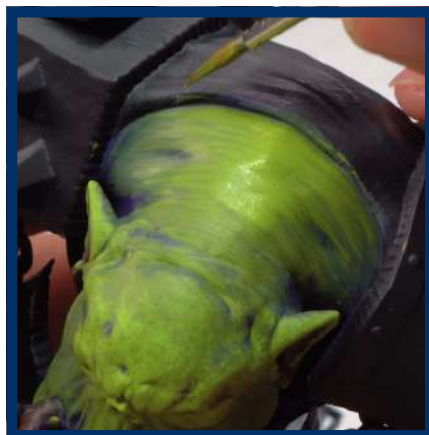
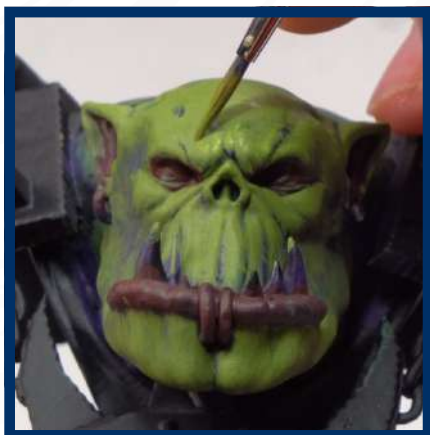


6.

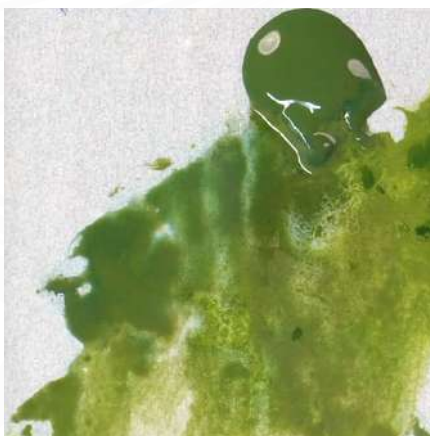
Para la segunda iluminación añado Bright Yellow Green a la mezcla anterior. Al contener más amarillo también añadiremos más saturación a la mini.



En este paso las luces tienen que ser más pequeñas que las del paso anterior, sigo pintando a base de manchitas para generar texturas en la piel.



Con Camo Green de PRO ACRYL diluido, aplico veladuras en las transiciones para obtener un resultado más suave.



Al verde le añado un poco de rojo para darle tonos en la sien.

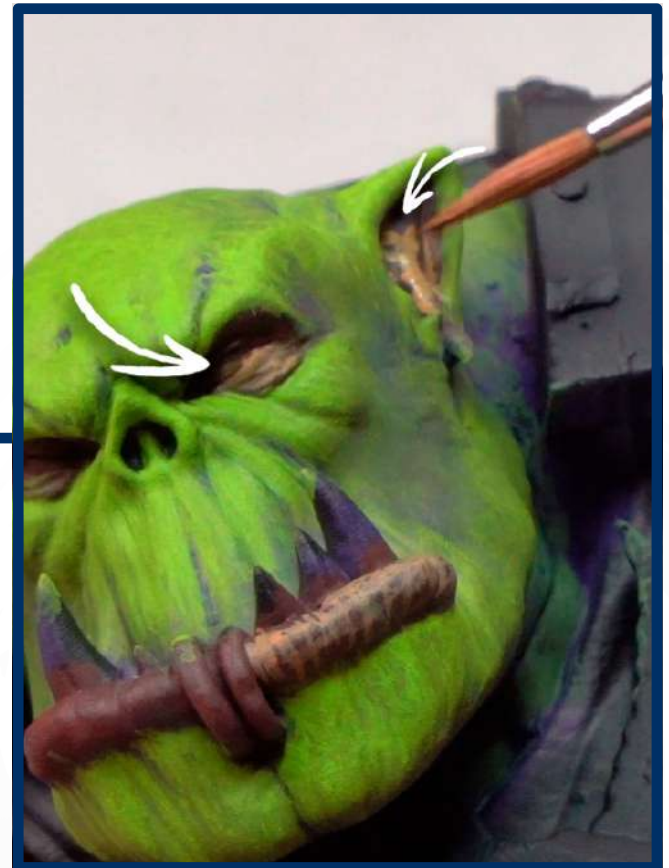
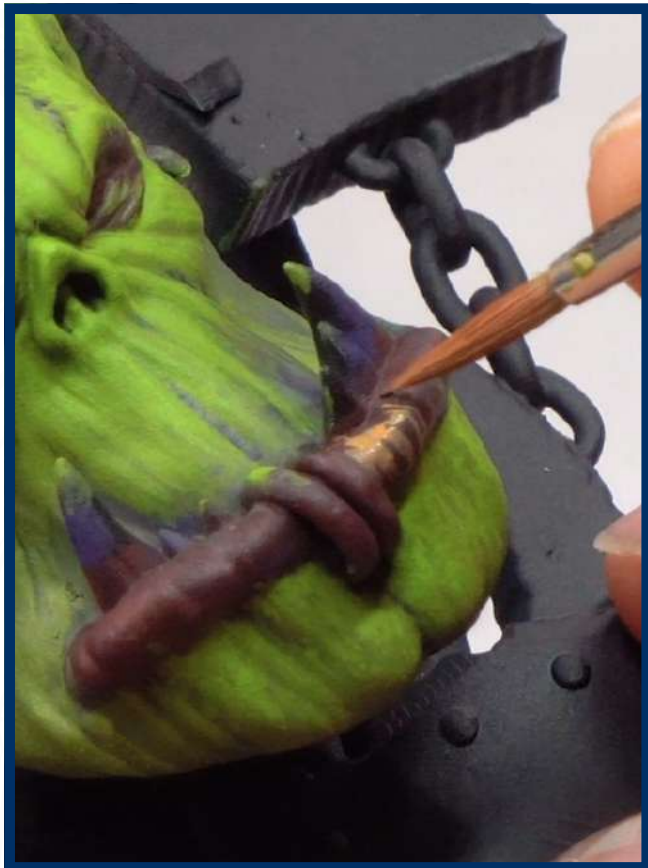


7.

Mezclo Tan Flesh con rojo y el Bright Yellow green de PRO ACRYL para iluminar los labios, orejas y bolsas de los ojos.



Para añadir texturas, pinto a base de líneas y manchitas



7.2

Fundo los colores del labio a base de veladuras de rojo.



7.3

Añado tonos a la unión del labio con la piel, utilizo Pale Pink y Bright Yellow Green.



7.4

Con una mezcla de color carne y verde clarito, añado gradualmente tonos a la piel



8.

Usando un pincel más pequeño ilumino los labios, añado un poquito de blanco a la mezcla anterior. Fíjate que sigo aplicando texturas a la figura, lo que es muy importante a la hora de pintar figuras más grandes.

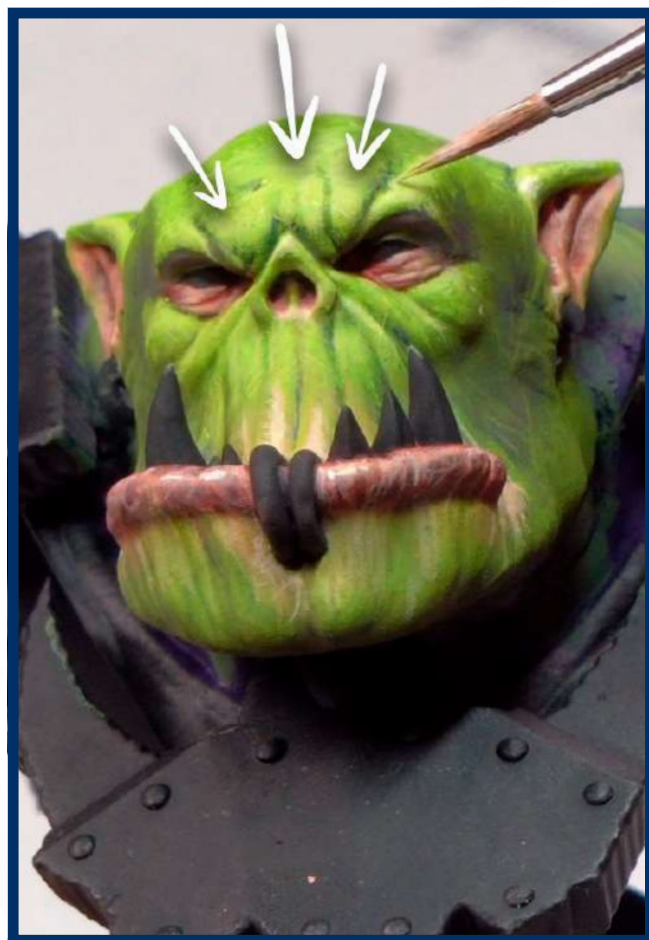


Una vez aplicadas las micro texturas, voy aplicando veladuras para integrarlas. No tengas prisa en este paso y carga poca pintura en el pincel.

9.

Mezclo Ivory con Bright Yellow Green para seguir suavizando las transiciones de las luces de la piel.







10.

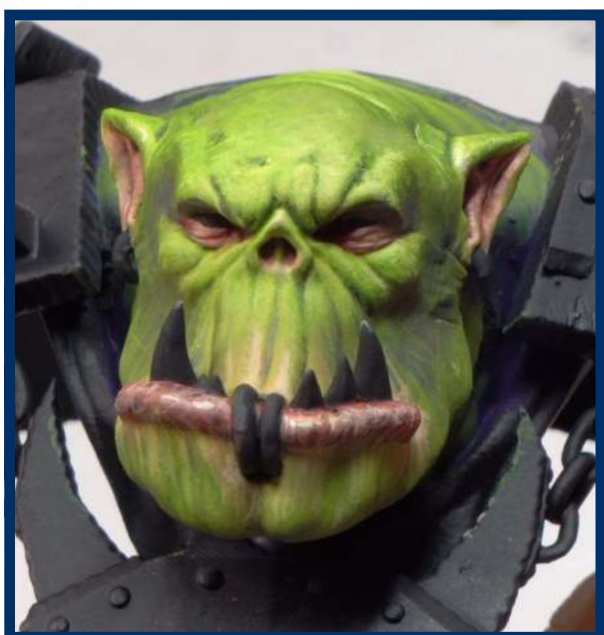
Para seguir suavizando los labios, aplico una veladura de rojo muy diluido a los labios.

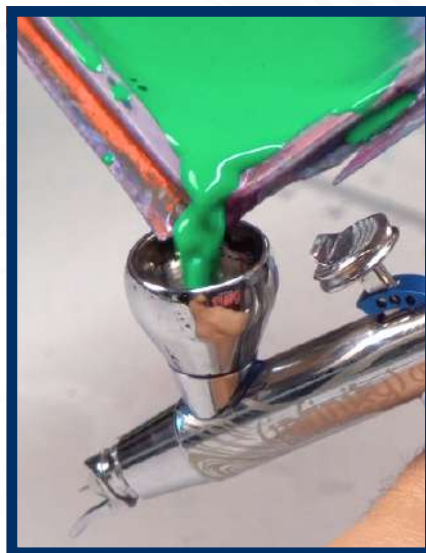
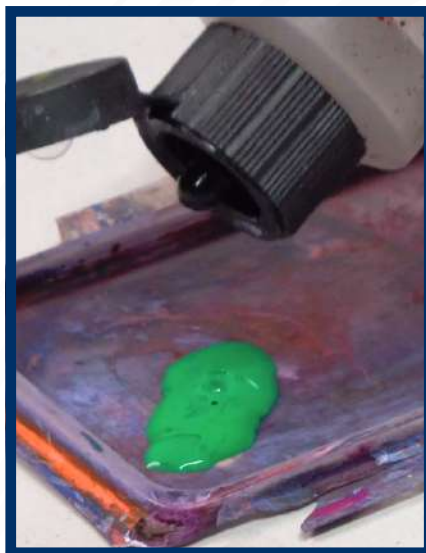
También aplico esta veladura a las transiciones entre verde y color carne de la piel.



11.

Una vez terminado el proceso de texturizado, empiezo a suavizar todas las transiciones aplicando tonos a aerógrafo. Diluyo bastante el color Green de PRO ACRYL con SPANISH WATER para aplicar veladura a aero.





Para fundir las transiciones, aplico estos tonos en las zonas medias de forma suave, controlando bien el flujo de pintura con el gatillo.

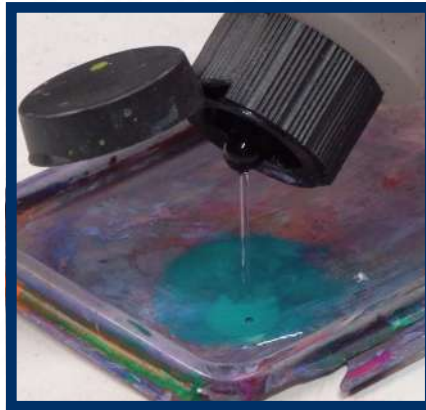


A continuación, puedes ver la diferencia del acabado tras aplicar los tonos de este paso.

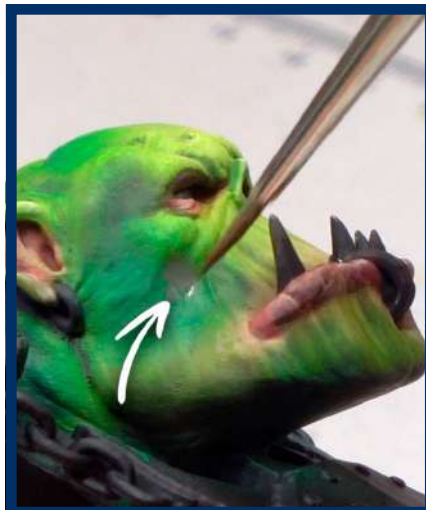


12.

En este paso sigo añadiendo tonos a la piel con Jade de PRO ACRYL, lo diluyo bastante con SPANISH WATER para aplicar con aerógrafo en las zonas más profundas de la cara, como debajo de los pómulos y la sien.



Con la misma dilución, enfatizo los tonos a pincel en la sien, pómulos y cuello.



13.

Para finalizar con la iluminación, diluyo bastante el color Yellow para aplicarle a base de veladuras sobre las luces, esto me dará más luminosidad en la piel, pero ten mucho cuidado, tiene que ser una veladuras muy, muy finas.

Aplico esta veladura sobre las zonas del paso anterior, pero reduciendo la zona a iluminar.



Fíjate lo fina que es la dilución del color Yellow.



Aplica las veladuras sobre los volúmenes más prominentes de la figura, como son la punta de la nariz, sobre el labio superior, mejillas y orejas.

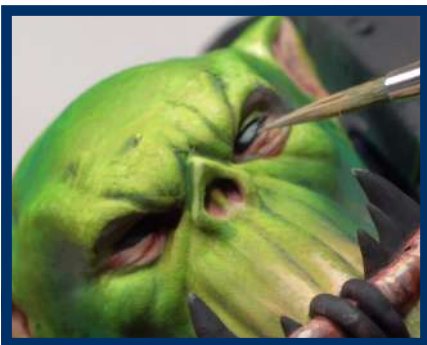


14.

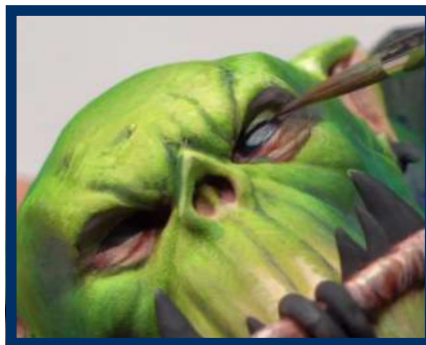
Para finalizar, pintaremos la parte más importante a la hora de pintar un busto, los ojos. Si se pintan de forma correcta, los ojos pueden hacer que la figura cobre vida.



Importante: el color de los ojos debe ser homogéneo, por tanto, asegúrate de que el fondo sea negro o de un color muy oscuro antes de empezar a pintarlos.



1. Empieza pintando el ojo con un blanco sucio.



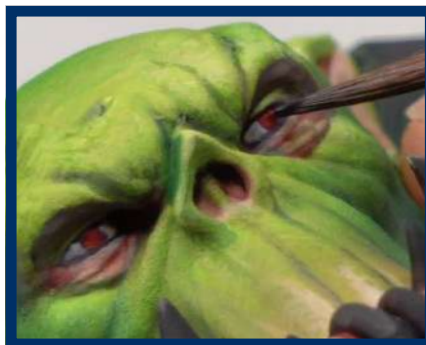
2. Ilumina el ojo con color White



4. Pinta un círculo negro en el centro



4. Pinta el iris con rojo



5. Pinta la pupila con negro



6. Ilumina el iris con un rojo más clarito o con naranja



Finalmente, añade un punto blanco en la esquina superior izquierda del ojo.





GIRALDEZ



#PaintBIG 

R9 DESK LAMP

FOR CREATIVE PEOPLE



RedGrass



reddot winner 2023
best of the best

Ultimate Color Experience
With R9 Color Perfect™

2 rotating LED bars
96 innovative LEDs

Pure-White
Daylight 5000K

Unrivaled Power
3700 lux at 45cm

Shadowless
No Glare Technology

Dimmable
10% to 100%

Flicker Free
EMC Safe

Robust
Metal Build

Light Weight
& Foldable



Learn More

Desk Lamp - Wet palette - Painting Handle - Brushes - Nippers

The unrivaled desk lamp that meets all your needs
www.redgrasscreative.com



HARDER & STEENBECK

www.harder-airbrush.es



GIRALDEZ



(infinity) CR^{plus}
GIRALDEZ

WWW . GOBLINTRADER . ES

GOBLINTRADER

JUEGOS DE MESA - WARGAMES - ROL - PINTURA
HOBBY - MERCHANDISING - IMPRESIÓN 3D

GTS

DESCUBRE NUESTRAS
TIENDAS
MESAS DE JUEGO GRATUITAS - TORNEOS
EVENTOS - PARTIDAS INTRODUCTORIAS...



Artis Opus

BEAUTIFUL DISPLAY CABINETS
FOR MINIATURES AND MORE

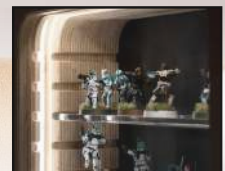
Simple, elegant way to display your models and collectables
Complete with beautiful crisp lighting, straight out of the box
Wall-hanging or free-standing
Easily installed on a wall
Easily-removable magnetic door for ease of access

OUR KICKSTARTER IS NOW LIVE!
PLEASE SCAN THE QR CODE (TOP LEFT) TO VISIT

WWW.ARTIS-OPUS.COM



SCAN HERE
FOR MORE
INFORMATION



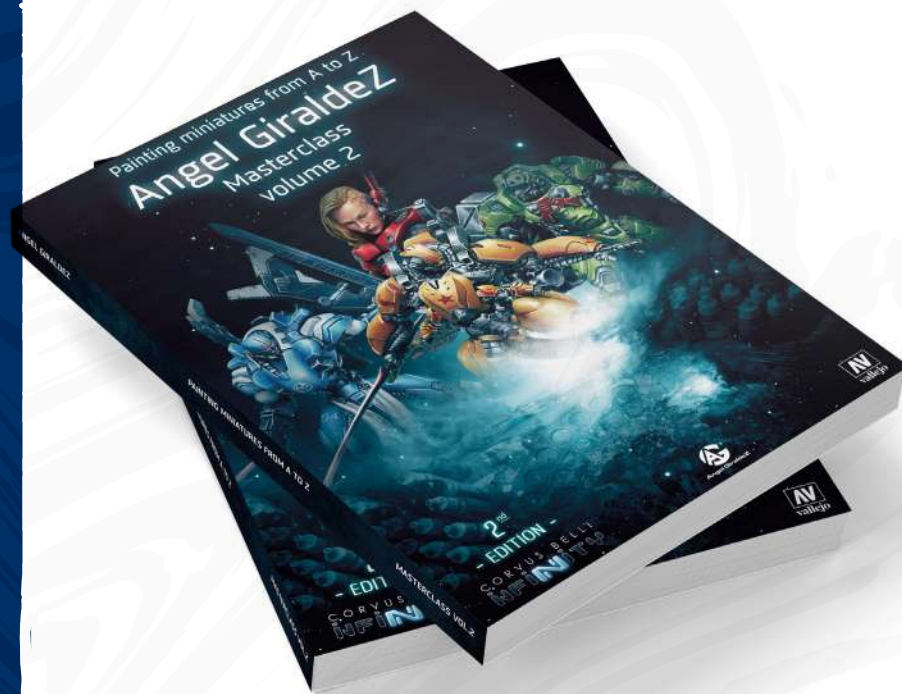
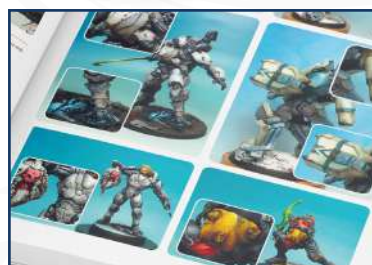
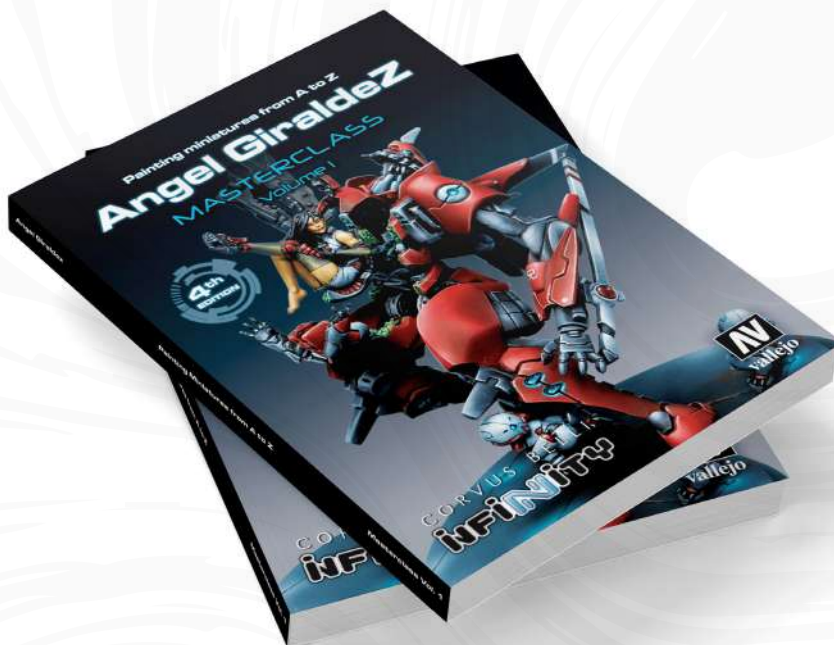
¿Conoces las miniaturas de **Giraldez Models**?
Descubre nuestras increíbles figuras
Siempre hay sitio para una más



**Giraldez
Models**

Si te gusta este artículo Masterclass, si quieres aprender mucho más e ir mas allá en tus habilidades de pintura, no te pierdas mis **VOL.1 y VOL.2.**

¡Pintar mejor es una realidad!



GIRALDEZ